



# LIJA

LYCÉE INTERNATIONAL  
JEANNE D'ARC



**RÉPUBLIQUE  
FRANÇAISE**

*Liberté  
Égalité  
Fraternité*

**LIJA**

LYCÉE INTERNATIONAL  
JEANNE D'ARC

Climat scolaire :

quelles actions pour  
garantir la sérénité des  
apprentissages ?

Frédéric SCHWALM  
Proviseur - Lycée International Jeanne d'ARC - NANCY



- Un enjeu majeur de politique publique en matière d'éducation.
- Deux enjeux :
  - définir clairement ce qu'est le climat scolaire,
  - établir quelle est son influence sur le fonctionnement du système éducatif et celui des établissements scolaires.
- Une notion complexe :
  - pas simplement le cumul des niveaux de bien-être individuels.
  - inclut aussi une dimension collective : prise en compte des relations entre les personnes.

- Objectif important :
  - bon climat scolaire = faire progresser les résultats en matière d'apprentissage ou de sécurité.
- Une notion liée à la recherche :
  - des actions pour améliorer le climat scolaire sont possibles, en impliquant les différents acteurs :
    - les élèves,
    - les parents
    - et les personnels.
  - des visions différentes, quelquefois contradictoires.

- Un outil de réflexion possible :
    - établir un diagnostic partagé de la situation dans un établissement.
- 
- 



**LIJA**

LYCÉE INTERNATIONAL  
JEANNE D'ARC



# Plan de la présentation

Une définition complexe et polymorphe

Agir sur le climat scolaire : une approche globale

Cas pratiques

Une approche claire pour un climat serein :  
l'exemple de la laïcité

Questions diverses






**LIJA**

LYCÉE INTERNATIONAL  
JEANNE D'ARC




Une définition  
complexe et  
polymorphe



- Une littérature scientifique riche : américaine, francophone, hispanophone, etc.
  - Une préoccupation de l'OCDE,
  - Une notion complexe qui comporte beaucoup de présupposés différents,
  - Une confusion fréquente : climat scolaire = sécurité scolaire,
  - Nécessité d'une approche systémique et complexe,
- 



- Vers une définition :
  - Le climat scolaire reflète :
    - le jugement des parents,
    - des éducateurs,
    - et des élèves,
    - concernant :
      - expérience de la vie et du travail au sein de l'école,
      - pas une simple perception individuelle.
  - Il n'est pas réductible au seul « bien-être à l'école ».

- Une conséquence pour la compréhension comme pour l'action :
    - l'amélioration du climat scolaire n'est pas uniquement :
      - une amélioration par la bienveillance auprès des seuls élèves,
      - ou auprès des personnels,
      - ni le lien renouvelé avec les parents,
      - et les acteurs locaux.
    - Elle ne place pas non plus :
      - « l'élève au centre de l'école »,
      - ou bien les seuls savoirs,
      - ou une dimension unique.
- 

- Une conséquence pour la compréhension comme pour l'action :
  - Approche complexe et systémique pour agir sur le système :
    - qui englobe toutes ces dimensions,
    - dans leurs interactions avec une égale importance.


- Une définition (COHEN, 2012) :

« Le climat scolaire renvoie à la **qualité** et au **style** de vie à l'école. Le climat scolaire repose sur les **modèles** qu'ont les personnes de leur **expérience de vie à l'école**. Il reflète les **normes**, les **but**s, les **valeurs**, les **relations interpersonnelles**, les **pratiques d'enseignement**, **d'apprentissage**, de **management** et la **structure organisationnelle** inclus dans la vie de l'école. »

- Une définition fondée sur 5 éléments principaux (OCDE, 2008) :
  - les relations :
    - investissement de la communauté scolaire,
    - participation des parents aux décisions,
    - vision mutuelle parents-professeurs sur l'apprentissage et le comportement.
  - l'enseignement et l'apprentissage :
    - attentes élevées en matière de réussite,
    - pédagogie différenciée,
    - aide apportée si besoin,
    - formation continue,
    - évaluation des pratiques,
    - vision claire et partagée du projet d'Etablissement,
    - soutien et disponibilité de l'administration.
  - engagement, enthousiasme des professeurs et des élèves.

- Une définition fondée sur 5 éléments principaux :
  - la sécurité :
    - sécurité physique : plan de crise, règles claires communiquées, réponses claires aux violations de la règle, sentiment de sécurité,
    - sécurité émotionnelle : tolérance à la différence, réponses au harcèlement, résolution des conflits.
  - l'environnement physique :
    - propreté,
    - espace et matériel adéquats.
  - le sentiment d'appartenance :
    - sentiment d'être relié à la communauté scolaire, à un adulte au moins pour les élèves,
    - engagement, enthousiasme des professeurs et des élèves.


- Une approche qualitative :
  - de nombreux travaux insistent sur la **qualité des règles** définissant le « vivre ensemble » :
    - équité de la justice scolaire : application du règlement intérieur,
    - Perception d'une discipline démocratique avec des règles claires, transparentes et compréhensibles : notion de « communauté juste ».
  - pas une notion « **asociologique** » :
    - qui négligerait les effets de contexte, en particulier socioéconomique ou institutionnel.
    - exigence d'un regard non déterministe, loin de l'idée d'une cause unique
      - poids des facteurs étudié dans une optique systémique et plurifactorielle,
  - composée d'**expériences subjectives** et **collectives** :
    - qui donnent sens à des pratiques et à des conditions « objectives ».
    - par exemple, la qualité du bâti scolaire est importante, mais inefficace si les groupes ne se sentent appartenir à « leur » école ou s'y sentent mal accueillis.

- Les effets du climat scolaire sur :
    - Les apprentissages :
    - Les personnels :
    - La sécurité et les conduites à risque :
    - Le harcèlement :
    - Les relations avec les familles :
- 



- Les effets du climat scolaire sur les apprentissages :
  - relation entre climat scolaire positif et réussite des élèves établie internationalement :
  - un climat scolaire positif affecte :
    - la motivation à apprendre,
    - favorise l'apprentissage coopératif,
    - la cohésion du groupe, le respect et la confiance mutuels,
  - boucle rétroactive : approche systémique :
    - qualité des apprentissages agit sur le climat scolaire qui agit sur les apprentissages.
  - importance du sentiment d'appartenance :
    - les élèves apprennent mieux et sont plus motivés lorsqu'ils se sentent valorisés,
    - t qu'ils s'investissent dans la politique de l'école
    - et que leurs professeurs se sentent fortement connectés à la communauté scolaire.

- Les effets du climat scolaire sur les apprentissages :
  - bonne qualité du climat scolaire = un taux significativement plus bas d'absentéisme, et joue sur l'exclusion scolaire.
  - les écarts de réussite scolaire entre des groupes d'élèves de niveaux socioéconomiques différents ont été depuis longtemps démontrés :
    - ces écarts ne proviennent pas de différences de compétences ou d'efforts, mais d'opportunités et de facteurs sociaux.
    - bonne qualité du climat scolaire joue un rôle important dans le fait d'atténuer l'impact négatif du contexte socioéconomique dans la réussite scolaire.
  - bon climat scolaire augmente les résultats scolaires réussissant à surmonter certains des obstacles liés aux caractéristiques socioéconomiques initiales : propice à l'égalité des chances,

- Les effets du climat scolaire sur les personnels :
    - climat délétère = difficultés scolaires pour les élèves **et** impact très négatif pour les personnels.
    - problème significatif du « décrochage professionnel » des enseignants :
      - problème de stabilité de l'équipe éducative,
      - exemple aux Etats-Unis :
      - instabilité des équipes enseignantes,
      - voire leur démission (entre 40 % et 60 % dans les cinq premières années).
    - explications avancées :
      - indépendamment des facteurs personnels et financiers,
      - par le manque de soutien administratif,
      - par l'impression de n'avoir aucune influence sur l'école,
      - et par les problèmes de discipline.
- 

- Les effets du climat scolaire sur les personnels :
  - enquête de victimation, (France, 2013 auprès de 20292 personnels du second degré) :
    - variable « perception du climat scolaire » expliquée :
      - 56 % : ensemble de variables dont la plus influente est la relation entre les enseignants eux-mêmes,
      - 14,3 % : sentiment de soutien par la direction
      - 10,5 % : la relation aux élèves 10,5 %,
      - 19,8 % : « violence perçue ».
    - 21,8 % des personnels du second degré estimaient avoir été harcelés à un moment donné depuis le début de leur carrière :
      - dont 60 % par des collègues ou par la hiérarchie.
      - 17,4 % estimaient avoir été mis à l'écart par une partie du personnel depuis le début de l'année scolaire.
  - travaux à propos du burnout des enseignants :
    - relations conflictuelles en équipe sont les facteurs les plus explicatifs de ce burnout.

- Les effets du climat scolaire sur les conduites à risque :

- Une question : la violence est-elle exogène ou endogène ?

*La violence n'est-elle due qu'au « contexte » extérieur de l'école  
et dépendant lui-même de causes beaucoup plus lointaines,  
c'est-à-dire macro-économiques et politiques ?*

- Un constat :

- Si les facteurs socioéconomiques et les facteurs exogènes expliquaient toute la violence à l'école,
- alors tous les établissements de même type social devraient connaître une violence identique.
- Or les écarts peuvent être importants,

- Les effets du climat scolaire sur les conduites à risque :
  - Les normes et les codes de conduite font partie des facteurs qui influencent le plus le climat de l'école :
    - Statistiquement, les facteurs les plus explicatifs de l'augmentation de la victimation sont :
      - l'instabilité de l'équipe enseignante (turnover),
      - le manque de clarté et l'injustice dans l'application des règles,
      - les facteurs socioéconomiques, mais ils n'agissent pas seuls, hors contexte «climatique».
  - La question de la taille de l'établissement et de la classe :
    - une solution communément revendiquée contre la violence : celle portant sur la taille de l'établissement ou de la classe et de l'effectif des élèves est la plus souvent avancée.
    - la taille de la classe n'est pas un critère suffisant :
      - regrouper les élèves en difficulté, dans des classes moins nombreuses = augmentation de la victimation.

- Les effets du climat scolaire sur la sécurité et les conduites à risque :
  - étude de Christine EITH, (sociologue américaine sur un échantillon de 7 203 élèves :
    - corrélation entre le groupement des élèves dans des classes dites de niveau, et les différences de victimation dans les écoles.
    - Combinaison de :
      - l'effet-classe,
      - et l'effet-établissement
    - pour influencer sur le climat scolaire et la victimation
    - politique globale d'établissement :
      - souvent implicite qui explique l'effet-classe,
        - regrouper les élèves en difficulté pour les aider ?
        - ou pour les éloigner des meilleurs élèves ?
    - pression sociale : capacité des chefs d'établissement à résister aux pressions pour la constitution de ce type de classe.

## ► 6 Nombre de victimations déclarées (%)

		Nombre de faits de violence physique				Ensemble lycéens 2018	Ensemble lycéens 2015
		0	1	2	3		
Nombre de faits de violence psychologique	0	74,5	0,8	0,1	0,0	75,4	75,2
	1	13,5	0,8	0,2	0,1	14,5	15,0
	2	4,9	0,7	0,1	0,0	5,7	5,4
	3	1,9	0,4	0,2	0,1	2,6	2,8
	4	0,8	0,3	0,2	0,1	1,4	1,2
	5	0,2	0,1	0,1	0,0	0,4	0,4
<b>Ensemble lycéens 2018</b>		<b>95,8</b>	<b>3,0</b>	<b>0,8</b>	<b>0,4</b>	<b>100,0</b>	
Ensemble lycéens 2015		95,2	3,5	1,0	0,3		100,0

## ► 7 Multivictimation selon le sexe, le type d'établissement et le niveau (en %)

	Ensemble lycéens 2015	Ensemble lycéens 2018	Sexe		Type d'établissement		
			Filles	Garçons	Professionnel	Enseignement général et technologique	Polyvalent
Absence de victimation	74	74,5	71,6	77,5	72,1	75,3	74,7
Faible victimation	20,6	20,1	22,9	17,1	20,3	20,4	19,6
Multivictimation modérée	4,1	4,1	4,3	3,9	5,3	3,4	4,5
Forte multivictimation - Harcèlement	1,4	1,3	1,2	1,4	2,3	0,9	1,2





## ► 1 Opinion des élèves sur le climat scolaire dans leur lycée (en %)

Climat scolaire	Lycéens 2015	Lycéens 2018	Sexe		Type d'établissement		
			Filles	Garçons	Professionnel	Enseignement général et technologique	Polyvalent
Tout à fait bien ou plutôt bien dans son lycée	94,4	93,9	93,0	94,9	91,0	94,8	94,3
Ambiance tout à fait bien ou plutôt bien entre les élèves	89,2	88,7	85,6	92,0	81,7	91,0	89,3
Les relations avec les enseignants sont très bonnes ou bonnes	88,8	83,6	85,0	82,1	78,1	85,1	84,5
Tout à fait bien ou plutôt bien dans sa classe	92,4	90,9	89,0	92,8	90,1	91,2	90,9
Les bâtiments (salles de cours, cour, etc.) sont agréables ou plutôt agréables	78,9	72,2	72,0	72,4	68,5	74,5	71,1
Les relations avec la vie scolaire sont bonnes ou très bonnes	87,9	88,5	87,9	89,2	88,5	87,7	89,7
Les relations avec les autres adultes sont bonnes ou très bonnes	90,0	94,2	94,3	94,1	95,0	94,1	94,0
Pas du tout ou pas beaucoup de violence au lycée	94,5	89,6	89,6	89,6	81,8	94,1	87,8
On apprend tout à fait ou plutôt bien dans le lycée	89,8	87,5	89,2	85,8	84,0	89,2	87,1
Les punitions données sont très justes ou plutôt justes	70,1	72,0	75,2	68,7	64,8	73,8	73,6
N'a pas été puni dans l'année	52,2	65,2	74,3	55,7	53,5	68,4	67,3
Trouve que les notes sont très justes ou plutôt justes	86,5	85,0	86,4	83,6	86,8	83,4	86,2
Tout à fait ou plutôt en sécurité dans le lycée	94,9	92,2	91,3	93,2	87,8	94,7	91,1
Jamais d'absence due à la violence	96,7	95,4	94,4	96,5	92,7	96,6	95,4
Ne s'est jamais absenté sans y être autorisé <sup>1</sup>	58,4	55,9	58,9	52,6	51,0	58,8	54,6
Tout à fait ou plutôt en sécurité dans le quartier autour du lycée	82,6	77,2	73,5	81,1	73,1	79,9	75,6
En sécurité dans les transports scolaires	84,1	82,5	76,8	88,5	78,5	82,8	84,3
Avoir plutôt beaucoup ou beaucoup d'amis dans l'établissement		87,7	85,8	89,6	82,8	89,2	88,2
Il n'y a pas du tout ou pas beaucoup d'agressivité entre les élèves et les professeurs		87,1	87,1	87,1	79,0	90,3	87,1
Il n'y a pas du tout ou pas beaucoup d'agressivité entre les élèves		79,4	76,1	82,8	68,5	84,7	78,1
Les punitions données sont plutôt sévères ou très sévères		48,7	49,6	47,8	46,2	48,9	49,9
Les notes données sont sévères ou très sévères		46,6	46,5	46,8	45,3	45,4	49,0

### ► 3 Indice de climat positif (en %)

Indice de climat positif - Construction lycée	Lycéens 2015	Lycéens 2018	Sexe		Type d'établissement		
			Filles	Garçons	Profes- sionnel	Enseignement général et technologique	Polyvalent
Très mauvais climat (de 0 à 4 réponses positives)	0,4	1,0	0,9	1,1	1,3	0,8	1,1
Mauvais climat (de 5 à 8 réponses positives)	2,5	3,5	3,4	3,6	6,1	2,4	3,6
Bon climat (de 9 à 12 réponses positives)	18,4	19,7	19,7	19,6	26,4	17,2	19,4
Très bon climat (de 13 à 17 réponses positives)	78,7	75,9	76,1	75,6	66,2	79,7	76,0
<b>Total</b>	<b>100,0</b>	<b>100,0</b>	<b>100,0</b>	<b>100,0</b>	<b>100,0</b>	<b>100,0</b>	<b>100,0</b>

### ► 7 Multivictimation selon le sexe, le type d'établissement et le niveau (en %)

	Ensemble lycéens 2015	Ensemble lycéens 2018	Sexe		Type d'établissement		
			Filles	Garçons	Professionnel	Enseignement général et technologique	Polyvalent
Absence de victimation	74	74,5	71,6	77,5	72,1	75,3	74,7
Faible victimation	20,6	20,1	22,9	17,1	20,3	20,4	19,6
Multivictimation modérée	4,1	4,1	4,3	3,9	5,3	3,4	4,5
Forte multivictimation - Harcèlement	1,4	1,3	1,2	1,4	2,3	0,9	1,2

- Les effets du climat scolaire sur les relations avec les familles :
  - Approche climat scolaire :
    - gouvernance interne des établissements et approche contextuelle,
    - Prise en compte en compte :
      - du point de vue des parents d'élèves,
      - et de l'environnement social et partenarial.
  - Amélioration du lien avec l'école au niveau du jeune lui-même et de sa famille:
    - est prédictif de comportements plus sûrs à l'adolescence,
    - Par exemple : implication des parents des enfants de minorités = facteur de réussite scolaire,
  - Climat scolaire : approche « écologique » :
    - stratégie d'engagement des élèves, des parents, des professionnels et des habitants peut être efficiente
    - Cas des établissements REP ou REP +.



**LIJA**

LYCÉE INTERNATIONAL  
JEANNE D'ARC



Agir sur  
le climat scolaire :  
une approche globale



- Les politiques publiques en matière de « climat scolaire » :
- Agir sur le climat scolaire :
  - une condition nécessaire mais pas suffisante,
- Une notion qui s'est imposée :
  - Présente dans les textes officiels depuis 2011,
  - Présente dans presque tous les projets académiques.
- Une approche complexe :
  - Coordination « intérieur » et « extérieur »,
  - Réflexion sur les méthodes : exemple de la méthodologie de la mise en œuvre des réformes,
  - Pratique quotidienne plutôt que réforme globale.
- Une volonté et un état d'esprit :
  - Ne s'impose pas,
  - Changer la manière de changer

## Climat scolaire, Valeurs de la République et Engagement

La question du climat scolaire englobe toutes les problématiques de la vie de l'élève : relations entre élèves, entre adultes et élèves, cadre de vie et de travail, apprentissage de la vie collective, responsabilisation des élèves et culture de l'engagement.

La question du respect des valeurs de la République et du principe de laïcité bénéficie d'une attention particulière afin de lutter contre le communautarisme et les tentatives de repli sur soi.

### INDICATEURS

\ Indicateurs quantitatifs associés à la vie scolaire en référence aux tableaux de bord académiques et aux enquêtes nationales de victimation.  
 \ Participation des élèves aux différentes élections et instances.  
 \ Volume de formation sur ce thème.  
 \ Projets d'écoles, circonscriptions, établissements, réseaux.  
 \ Pourcentage de personnels formés aux valeurs de la République

### OBJECTIFS

- Assurer un climat scolaire serein.
- Affirmer les valeurs de la République et de laïcité comme principe fondateur de l'École.

### MESURES

- Favoriser l'engagement et la responsabilisation des élèves : généraliser les conseils de vie collégienne.
- Multiplier les occasions d'engagement des élèves : renforcer le rôle du Conseil académique de la vie lycéenne (CAVL), développer les maisons des lycéens.
- Mobiliser les équipes Valeurs de la République en accompagnant les écoles et EPLE dès que c'est nécessaire.
- Former tous les personnels aux questions de lutte contre la violence et aux atteintes aux valeurs de la République.
- Communiquer sur les réussites, valoriser les pratiques innovantes, les projets révélateurs de l'engagement des élèves.




**LIJA**

LYCÉE INTERNATIONAL  
JEANNE D'ARC



## Agir sur le climat scolaire : une approche globale

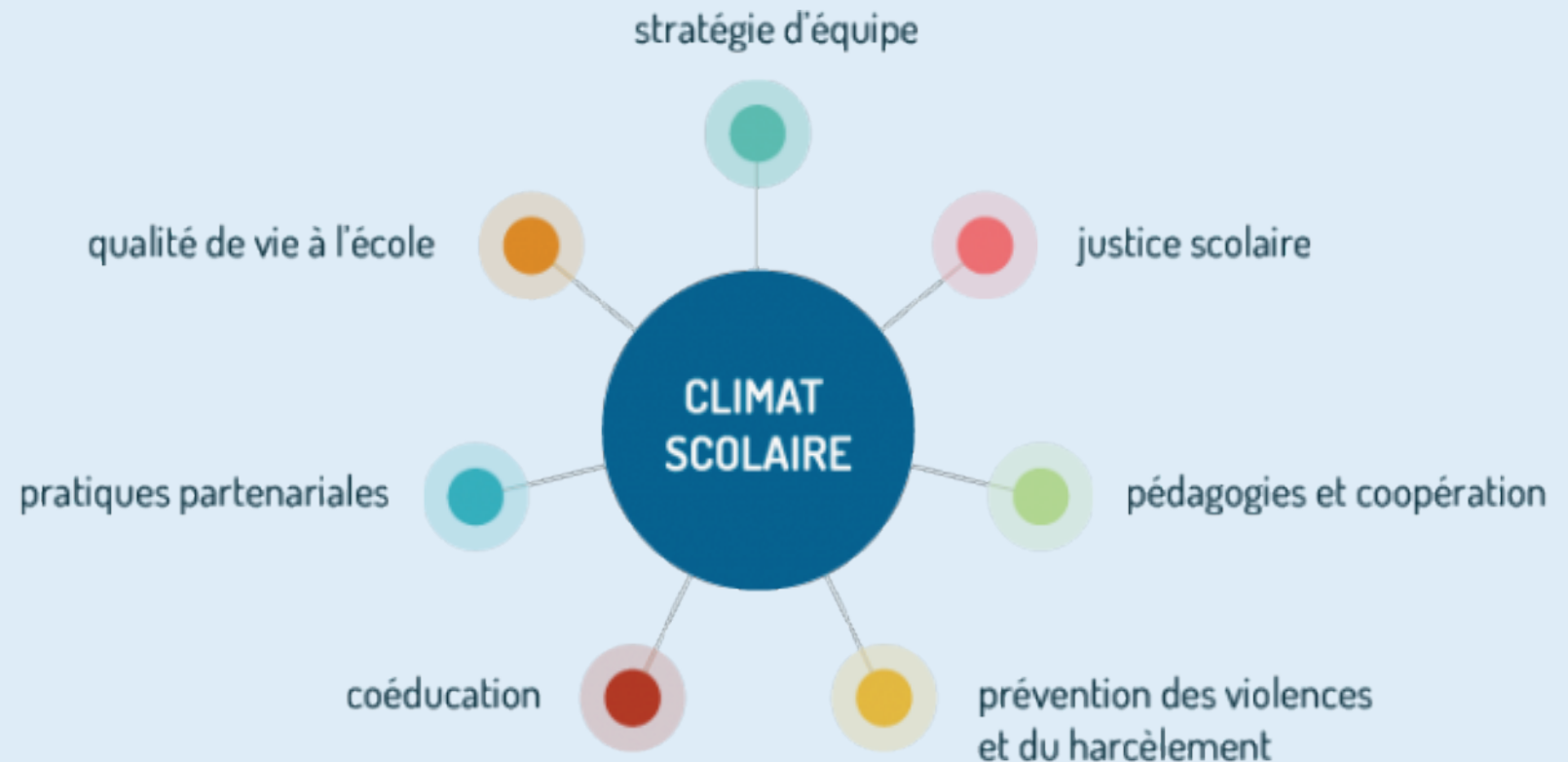
- Les politiques publiques en matière de « climat scolaire » :
    - 1958 : premières recherches liées au « climat scolaire »,
    - depuis 2010 : enquêtes nationales de victimation et de climat scolaire administrées en France (initiées par Eric DEBARBIEUX),
    - 2011 : reprise des enquêtes par la DEPP et entrée dans les textes officiels,
    - 2013 : création de la Délégation ministérielle chargée de la prévention et de la lutte contre les violences en milieu scolaire (dirigée par Eric DEBARBIEUX),
    - aujourd'hui : préoccupation de l'OCDE.
- 

- Les politiques publiques en matière de « climat scolaire » :
  - Loi d'orientation du 8 juillet 2013 et son rapport annexé :
    - objectif : « améliorer le climat scolaire pour refonder une école sereine et citoyenne en redynamisant la vie scolaire et en prévenant et en traitant les problèmes de violence et d'insécurité ».
  - Code de l'éducation, article R421-20 (modifié par le décret n° 2014-1236 du 24 octobre 2014 :
    - art. 9) : le conseil d'administration adopte un plan de prévention de la violence, qui inclut notamment un programme d'action contre toutes les formes de harcèlement.
  - Circulaire n° 2013-100 du 13-08-2013 :
    - Prévention et lutte contre le harcèlement à l'école.



- Les politiques publiques en matière de « climat scolaire » :
  - Circulaire n° 2013-142 du 15-10-2013 :
    - renforcer la coopération entre les parents et l'école dans les territoires.
  - Circulaire interministérielle n° 2014-159 du 24-12-2014, relative à la prévention de l'absentéisme scolaire :
    - inscrit la lutte contre l'absentéisme dans la perspective systémique du climat scolaire :
      - «Il revient à chaque responsable, à tous les niveaux de l'institution scolaire, de se mobiliser pour mettre en place des **actions de prévention et de suivi de l'absentéisme** et apporter, dans un **climat de confiance** avec les **familles**, des réponses rapides et efficaces lorsque des absences sont constatées. A cet égard, **l'amélioration du climat scolaire** fondée, entre autres, sur les **relations entre les différents acteurs de l'école** et **l'alliance avec les parents**, dans la poursuite d'un travail de coéducation comme mentionné dans la Circulaire n° 2013-142 du 15-10-2013 relative au renforcement de la coopération entre les parents et l'école dans **les territoires**, constitue la condition première pour prévenir l'absentéisme. Elle est le cadre dans lequel doit se construire une politique éducative visant la **réussite de tous les élèves.**»

- Une approche globale : 7 axes de réflexion :





**LIJA**

LYCÉE INTERNATIONAL  
JEANNE D'ARC

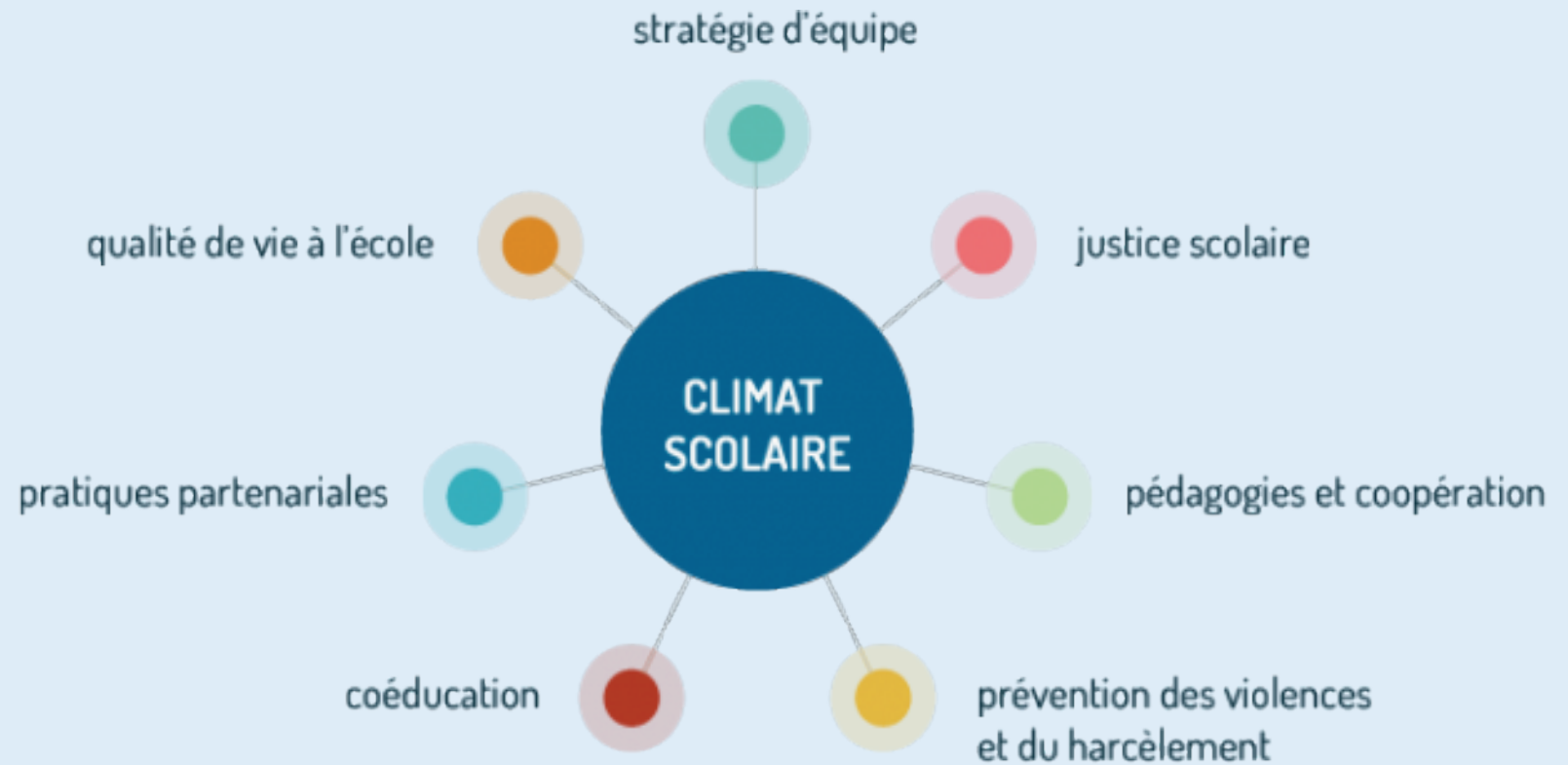


# Cas pratiques

**LIJA**

LYCÉE INTERNATIONAL  
JEANNE D'ARC

# Cas pratiques





**LIJA**

LYCÉE INTERNATIONAL  
JEANNE D'ARC



Une approche claire  
pour un climat serein :  
l'exemple de la laïcité






# Une approche claire pour un climat serein : l'exemple de la laïcité

- Un sujet contemporain :
  - qui peut être source de tensions,
  - dont le traitement peut entraîner des incompréhensions,
  - qui doit être abordé dans le respect strict de la loi de 1905,
  - et des textes en vigueur dans l'Education Nationale,
  - qui demande une approche rationnelle, dépassionnée,
  - et un positionnement clair, explicité et compréhensible,
  - dans le respect des convictions de chacun.

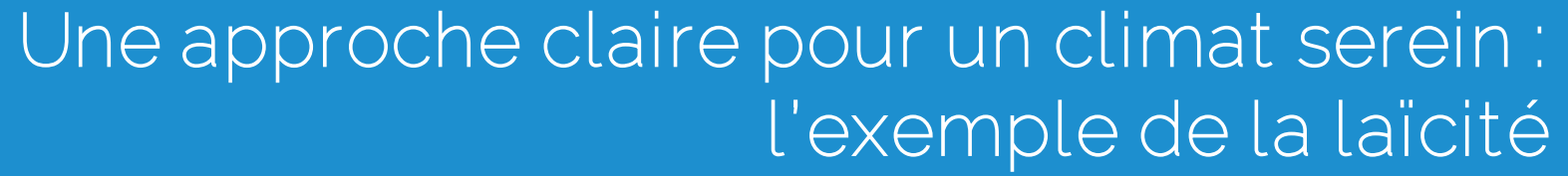
Laïcité : garantie d'un « vivre ensemble » satisfaisant  
et d'un climat scolaire apaisé  
si son traitement est réalisé de manière appropriée  
dans l'application de la loi.





**LIJA**

LYCÉE INTERNATIONAL  
JEANNE D'ARC



Une approche claire pour un climat serein :  
l'exemple de la laïcité


La laïcité :

Valeur

ou

Norme ?





## Une approche claire pour un climat serein : l'exemple de la laïcité

- 9 questions concernant la laïcité :
  - Qui est concerné ?
  - Où la loi s'applique-t-elle ?
  - Et les examens ?
  - Les stages en entreprise sont-ils concernés ?
  - La contestation des programmes ou de leur contenu ?
  - Le refus de participer à une activité scolaire
  - Le restaurant scolaire
  - Internat et voyage scolaire
  - Et le Père Noël dans tout cela ?





**LIJA**


LYCÉE INTERNATIONAL  
JEANNE D'ARC



Ce qu'il faut  
retenir

- Lien entre victimation et climat scolaire :
  - vision du climat scolaire par les élèves victimes de harcèlement,
  - directement corrélée au nombre de victimations subies (insultes, coups, cyberviolence, racket, violences à caractère sexuel, etc.) :
  - plus le nombre croît, plus la perception du climat scolaire est dégradée.
- Effet décroissant des différents acteurs :
  - ce qui se passe dans la classe est surdéterminant : le climat de classe façonne le climat scolaire.
  - interaction entre climat de classe et climat d'établissement:
    - climat de classe explique 80% du climat scolaire.
    - l'établissement a un impact mais bien moindre (l'effet établissement), puis enfin l'environnement.
- Ne pas confondre climat scolaire et sécurité scolaire.
- Approche globale multifactorielle endogène et exogène,

- Enquêtes « climat scolaire » :
  - 90 % des élèves vivent plutôt heureux dans l'EPLE,
  - 14% des élèves déclarent avoir des relations négatives avec les enseignants
  - 86% des élèves n'ont pas peur pas peur de l'école
  - 10 % des élèves se déclarent soumis au harcèlement : Problème concentré sur une minorité d'élèves,
  - 20 à 25% des absentéistes chroniques ont peur du harcèlement.

- « La relation entre le climat scolaire positif et la réussite des élèves a été établie internationalement. »
  - Un bon climat scolaire entraîne :
    - une amélioration des résultats scolaires,
    - une meilleure implication des élèves dans les apprentissages,
    - une meilleure estime de soi,
    - contribue à réduire les inégalités scolaires,
  - Il se traduit par :
    - une baisse de la victimation (violences, harcèlement) et de l'absentéisme,
    - une amélioration du bien-être des élèves et des enseignants.
- 



**LIJA**

LYCÉE INTERNATIONAL  
JEANNE D'ARC



Questions diverses



**LIJA**

LYCÉE INTERNATIONAL  
JEANNE D'ARC

# Questions diverses



